

SPRAWOZDANIE Z ANKIETYZACJI ZA SEMESTR ZIMOWY 2014/2015 W KOLEGIUM PEDAGOGICZNYM POLITECHNIKI ŚLĄSKIEJ

1. Podstawa ankietyzacji

Ankietyzacja w Kolegium Pedagogicznym została przeprowadzona we współpracy z Samorządem Studentów Kolegium Pedagogicznego zgodnie z Zarządzeniem Nr 87/12/13 Rektora Politechniki Śląskiej z dnia 30 września 2013 roku w sprawie przeprowadzania badań ankietowych wśród studentów, doktorantów, słuchaczy studiów podyplomowych oraz absolwentów Politechniki Śląskiej i w oparciu o procedurę PU9 – Ankietyzacja stanowiącą część Uczelnianej Księgi Jakości Kształcenia.

2. Przebieg ankietyzacji

Ankietyzacja dotyczyła prowadzących zajęcia dydaktyczne w semestrze zimowym w roku akademickim 2014/2015. Procedurę przeprowadzono w formie elektronicznej w dniach od 1.03.2015 do 15.03.2015. Udział w ankiecie wzięli studenci studiów pierwszego stopnia, oceniając wykładowców prowadzących zajęcia w I, III i IV semestrze.

Do udziału w ankietyzacji uprawnionych było 102 studentów studiów stacjonarnych i 19 niestacjonarnych, z czego udział w ankietyzacji wzięło 49 studentów trybu stacjonarnego o 11 niestacjonarnego, zatem ankiety wypełniło 50% uprawnionych. Łącznie studenci wypełnili 875 ankiet, co daje ponad 14,5 ankiety na studenta. Ankietowaniem objęto 32 wykładowców. Większość ocenianych nauczycieli akademickich zostało ocenionych przez co najmniej sześciu studentów (po za dwoma osobami).

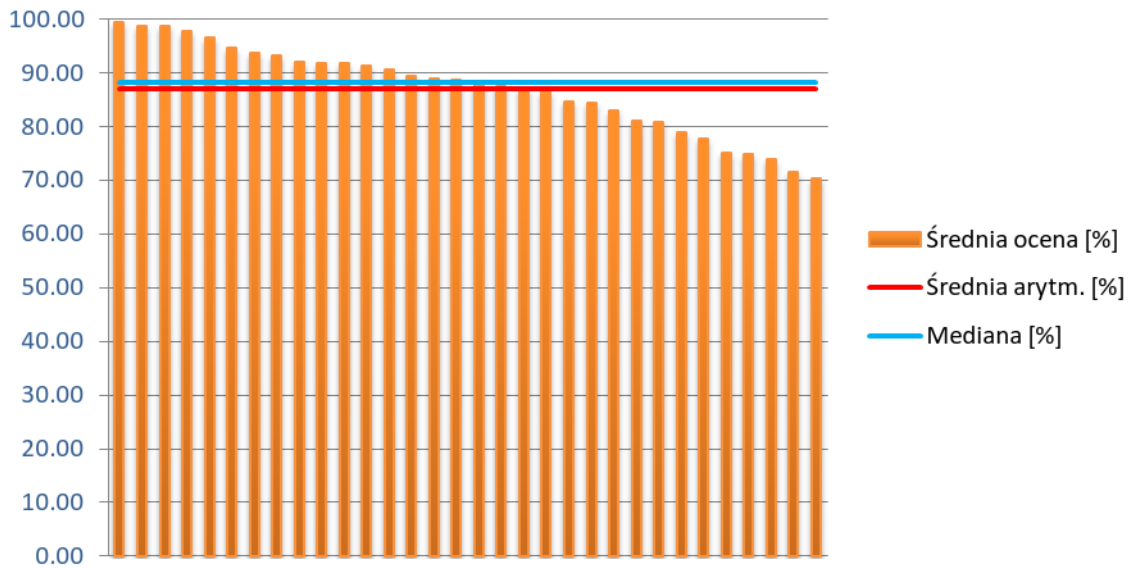
3. Wyniki ankietyzacji

Średnia ocena uzyskana przez wykładowców to 56,53 na 65 możliwych do uzyskania punktów, czyli 86,97%, przy czym mediana (wartość środkowa) jest równa 88,32%. Najniższa otrzymana średnia to 45,67 co stanowi 70,26%, a najwyższa – 64,58 czyli 99,35% (osoba która uzyskała ten wynik była oceniana przez 33 studentów).

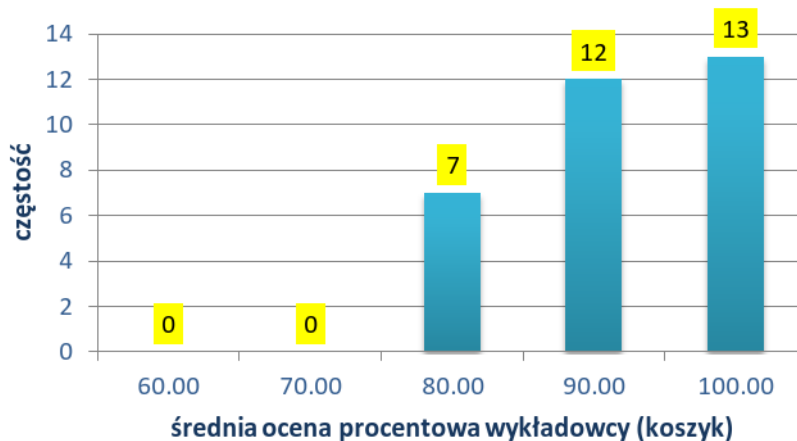
Analogicznie w semestrze zimowym poprzedniego roku akademickiego, średnia wyników ocen kształtowała się na poziomie 54,18 pkt. na 65, co stanowiło 83,25%, przy czym mediana (wartość środkowa) była równa 86,02%. Najniższa otrzymana średnia to 56,77%, a najwyższa – 96,47%.

Warto zauważyć, iż 25 wykładowców uzyskało ocenę powyżej 80% możliwych do zdobycia punktów, w tym 13 nauczycieli osiągnęło wyniki przekraczające 90%. Szczegółowy rozkład ocen przedstawiają poniższe wykresy:

RKP - średnia suma ocen wykładowcy [%]



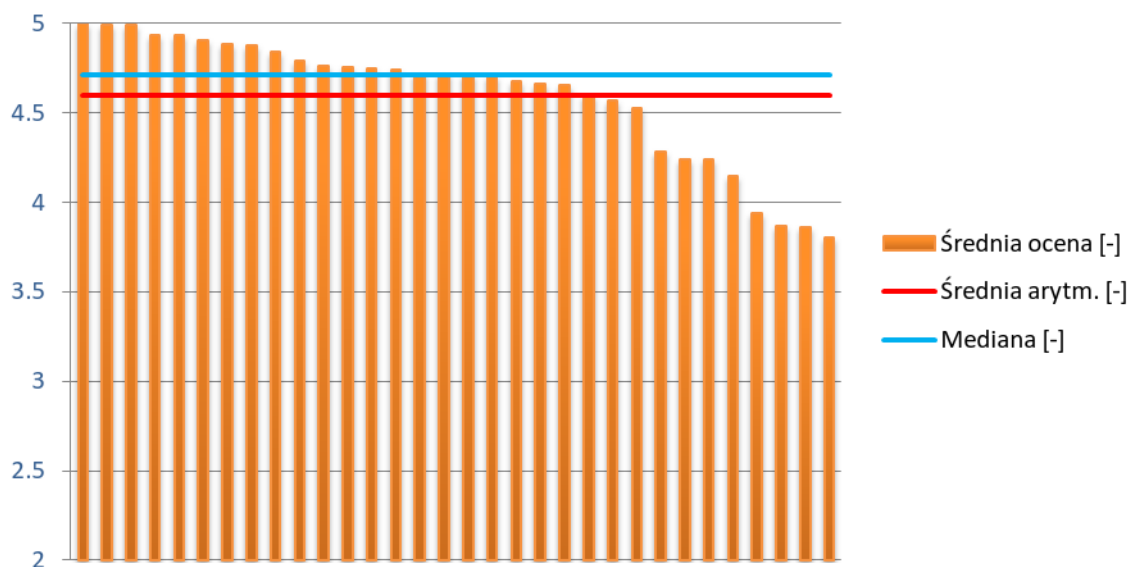
RKP - histogram ocen %



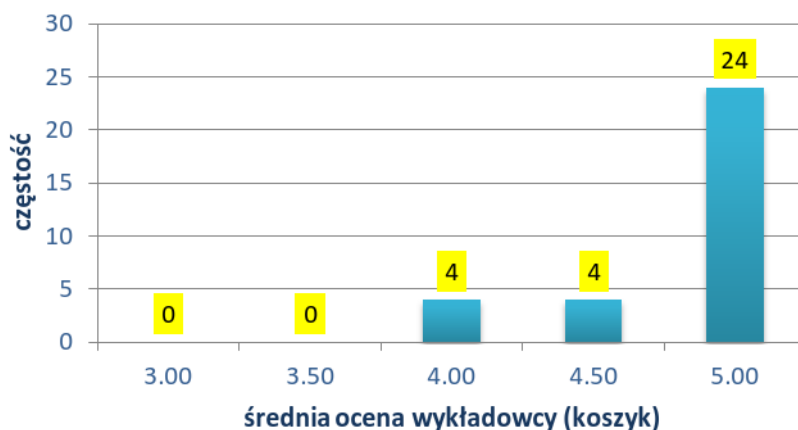
Wyniki uzyskane z analizy średnich ocen wskazują na podobne trendy. I tak, średnia arytmetyczna odpowiedzi oceniających dla całego Kolegium Pedagogicznego wyniosła 4,60, przy czym mediana (wartość środkowa) równa jest 4,71 co należy uznać za wynik bardzo dobry i szczególnie zadowalający w porównaniu do analogicznego zimowego semestru w roku poprzednim (średnia 4,37, mediana 4,57).

Na ocenionych 32 nauczycieli 28 otrzymało ocenę co najmniej dobrą (>4,0), przy czym 24 z nich przekroczyło wartości 4,5 średniej z pytań ankiety. Szczegółowy rozkład ocen przedstawia wykresy średniej ocen wykładowcy oraz histogram.

RKP - średnia ocena wykładowcy [-]



RKP - histogram ocen



Bardzo wysoko można również ocenić, w świetle przeprowadzonej analizy wypełnionych ankiet, kwestię frekwencji studentów na zajęciach, jak i obecności pracowników; średnia arytmetyczna deklarowanych absencji studentów wyniosła 0,36 (mediana 0,33), natomiast nieobecność pracowników osiągnęła bardzo niskie wartości - średnia arytmetyczna 0,05, mediana czyli wartość środkowa tylko 0,02. Taka rozbieżność pomiędzy tymi liczbami jest powiązana z faktem, że 15 pracowników dydaktycznych nie opuściło ani jednego zajęcia w semestrze, oczywiście według deklaracji studentów wykazanych w ankietach.

Oczywiście analiza oparta na wskaźnikach liczbowych nie daje pełnego obrazu pozwalającego na rzetelną ocenę pracy wykładowców. Warto tu podkreślić, że studenci zadali sobie trud pozostawienia krótkich komentarzy (zarówno pozytywnych i negatywnych) dla praktycznie każdego ocenianego pracownika, co stanowi bardzo istotny materiał pozwalający na wdrożenie działań korygujących i nagradzanie wyróżniających się pracowników.