

SPRAWOZDANIE Z ANKIETYZACJI ZA SEMESTR LETNI 2014/2015 W KOLEGIUM PEDAGOGICZNYM POLITECHNIKI ŚLĄSKIEJ

1. Podstawa ankietyzacji

Ankietyzacja w Kolegium Pedagogicznym została przeprowadzona we współpracy z Samorządem Studentów Kolegium Pedagogicznego zgodnie z Zarządzeniem Nr 87/12/13 Rektora Politechniki Śląskiej z dnia 30 września 2013 roku w sprawie przeprowadzania badań ankietowych wśród studentów, doktorantów, słuchaczy studiów podyplomowych oraz absolwentów Politechniki Śląskiej i w oparciu o procedurę PU9 – Ankietyzacja stanowiącą część Uczelnianej Księgi Jakości Kształcenia.

2. Przebieg ankietyzacji

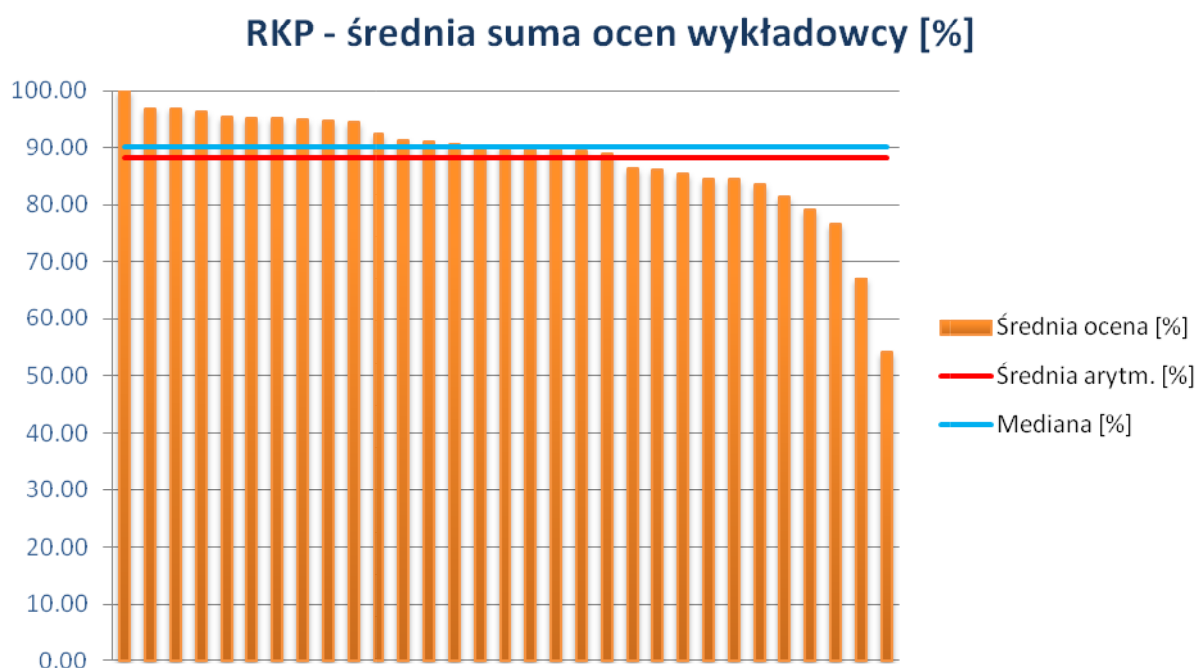
Ankietyzacja dotyczyła prowadzących zajęcia dydaktyczne w semestrze letnim w roku akademickim 2014/2015. Procedurę przeprowadzono w formie elektronicznej wykorzystując uczelniany system ankietowania. Udział w ankiecie wzięli studenci studiów pierwszego stopnia, oceniając wykładowców prowadzących zajęcia w II, IV i VI semestrze.

Do udziału w ankietyzacji uprawnionych było 122 studentów studiów stacjonarnych i 16 niestacjonarnych, z czego udział w ankietyzacji wzięło 61 studentów trybu stacjonarnego oraz 9 niestacjonarnego, zatem ankiety wypełniło 51% uprawnionych. Łącznie studenci wypełnili 781 ankiet, co daje ponad 11,2 ankiety na studenta. Ankietowaniem objęto 31 wykładowców. Większość ocenianych nauczycieli akademickich zostało ocenionych przez co najmniej dziewięciu studentów (po za sześcioma wykładowcami).

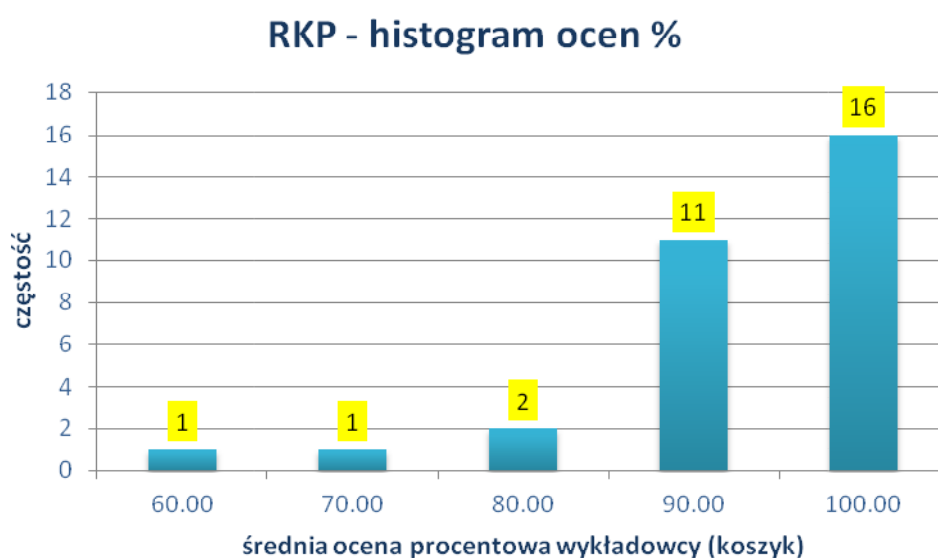
Studenci niezbyt chętnie wypełniali ankietę dotyczącą pracy dziekanatu gdyż oddano tylko 38 formularze, czyli ponad 54% osób które uczestniczyły w ankietyzacji, co stanowi 27,5% ogółu uprawnionych studentów skorzystało z tej możliwości wyrażenia swojej opinii.

3. Wyniki ankietyzacji pracowników dydaktycznych

Średnia ocena sumaryczna (suma ocen w pytań) uzyskana przez wykładowców to 57,28 na 65 możliwych do uzyskania punktów, czyli w dogodniejszej skali procentowej - 88,13%, przy czym mediana (wartość środkowa) jest równa 90,13%. Szczegółowy rozkład oceny sumarycznej odniesionej do skali procentowej przedstawia poniższy wykres:

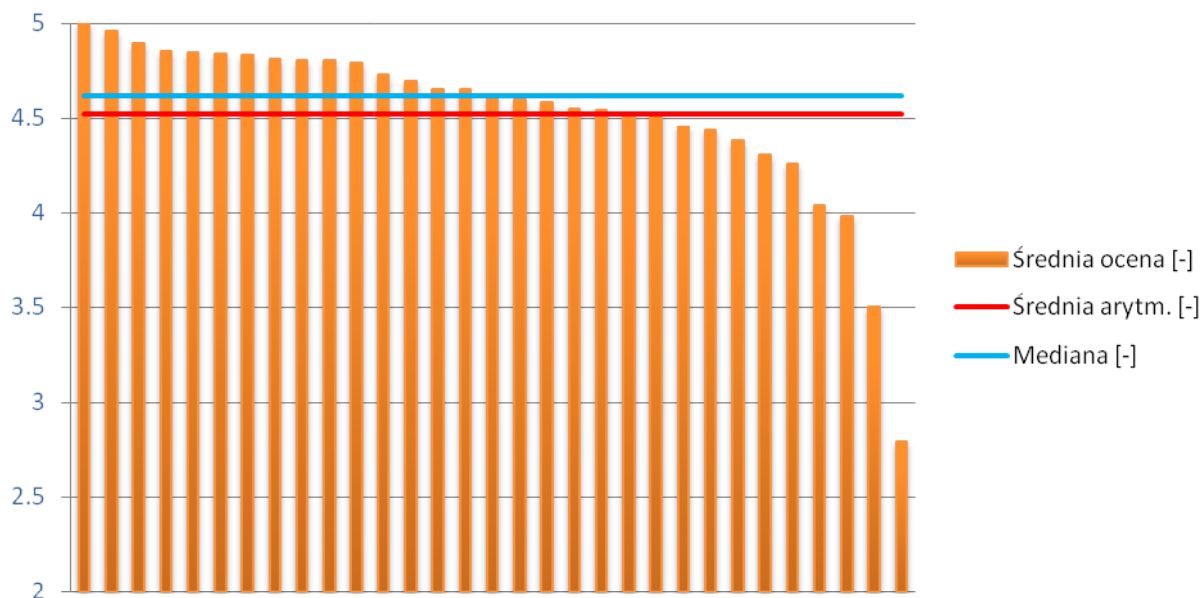


Warto zauważyć, iż 27 z 31 wykładowców uzyskało ocenę powyżej 80% możliwych do zdobycia punktów, w tym 16 nauczycieli osiągnęło wyniki przekraczające 90%. Szczegółowy rozkład ocen przedstawia poniższy histogram – liczba w żółtym polu mówi o ilości wykładowców osiągających oceny z każdego przedziału koszyka (0%-60%, 60%-70%, 70%-80%, 80%-90% i 90%-100%):



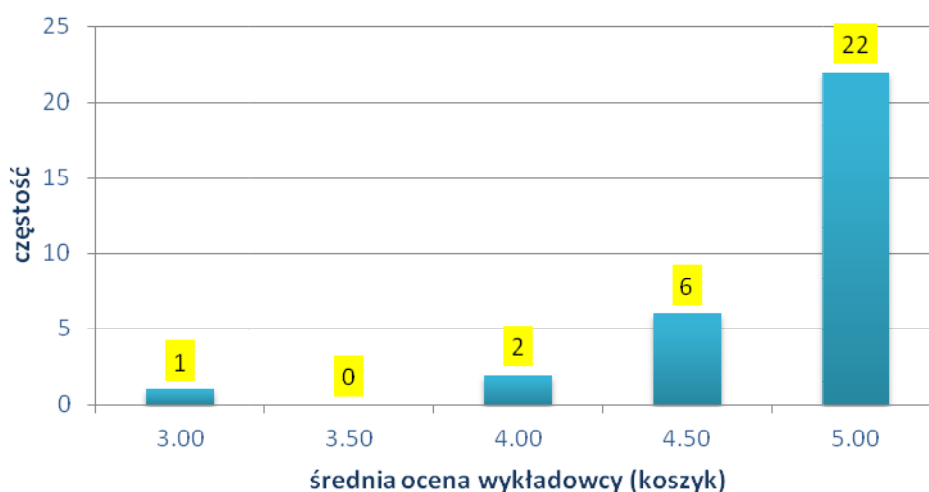
Wyniki uzyskane z analizy średnich ocen wskazują na podobne trendy. I tak, średnia arytmetyczna odpowiedzi oceniających dla całego Kolegium Pedagogicznego wyniosła 4,52, przy czym mediana (wartość środkowa) równa jest 4,61 co należy uznać za wynik bardzo dobry.

RKP - średnia ocena wykładowcy [-]



Na ocenionych 31 nauczycieli 28 otrzymało ocenę co najmniej dobrą (>4,0), przy czym 22 z nich przekroczyło wartości 4,5 średniej z pytań ankiety. Szczegółowy rozkład ocen przedstawia wykresy średniej ocen wykładowcy oraz histogram. Analogicznie liczba w żółtym polu mówi o ilości wykładowców osiągających średnią ocenę za pytanie z każdego przedziału koszyka (2,0 - 3,0, 3,0 – 3,5, 3,5 – 4,0, 4,0 - 4,5 i 4,5 - 5,0).

RKP - histogram ocen



Bardzo wysoko można również ocenić, w świetle przeprowadzonej analizy wypełnionych ankiet, kwestię frekwencji studentów na zajęciach, jak i obecności pracowników; średnia arytmetyczna deklarowanych absencji studentów wyniosła 0,45 (mediana 0,50), natomiast nieobecność pracowników osiągnęła bardzo niskie wartości - średnia arytmetyczna 0,11, mediana czyli wartość środkowa tylko 0,05. Taka rozbieżność pomiędzy tymi liczbami jest powiązana z faktem, że 11 pracowników dydaktycznych nie opuściło ani jednych zajęć w semestrze, oczywiście według deklaracji studentów wykazanych w ankietach.

Oczywiście analiza oparta na wskaźnikach liczbowych nie daje pełnego obrazu pozwalającego na rzetelną ocenę pracy wykładowców. Warto tu podkreślić, że studenci zadali sobie trud pozostawienia krótkich komentarzy (zarówno pozytywnych i negatywnych) dla praktycznie każdego ocenianego pracownika, co stanowi bardzo istotny materiał pozwalający na wdrożenie działań korygujących i nagradzanie wyróżniających się pracowników.

4. Wyniki ankietyzacji pracy dziekanatu/biura obsługi studenta

W tym roku po raz drugi studenci mieli okazję ocenić pracę pracowników dziekanatu. W celu analizy wyników uproszczono skalę oceny zastępując oceną dobrą odpowiedź „zdecydowanie tak” i „raczej tak” oraz oceną słabą odpowiedź „zdecydowanie nie” i „raczej nie”.

L.p.	Pytania ankiety	Ocena		
		dobra	średnia	słaba
1	Czy jesteś zadowolony z obsługi studentów przez dziekanat/biuro obsługi studenta?	76%	16%	8%
2	Czy godziny otwarcia dziekanatu/biura obsługi studenta są odpowiednie?	55%	29%	16%
3	Czy dziekanat/biuro obsługi studenta jest otwierany(e) punktualnie?	84%	8%	8%
4	Czy pracownicy dziekanatu/biura obsługi studenta traktują studentów w sposób miły i taktowny?	82%	13%	5%
5	Czy uzyskujesz potrzebne informacje w dziekanacie/biurze obsługi studenta?	76%	16%	8%
6	Czy uzyskujesz w dziekanacie/biurze obsługi studenta informacje pełne i wiarygodne?	74%	18%	8%

Taka reprezentacja pozwala zauważyć, iż ocena pracy dziekanatu jest w przeważającej mierze bardzo dobra, jak należy traktować fakt, że ponad 75% respondentów wydało takie opinie odpowiadając na poszczególne pytania. Również komentarze studentów wyraźnie na taką ocenę wskazują. Jedynym odstępstwem od bardzo dobrej oceny jest odpowiedź na pytanie związane z godzinami otwarcia dziekanatu dla studentów, w tym przypadku 55% oceniających wyraziła zadowolenie. Fakt ten ma również odzwierciedlenie w komentarzach studentów, wskazujących, iż gdy mają zajęcia w godzinach wieczornych to dziekanat już wtedy nie jest dla nich dostępny.