

SPRAWOZDANIE Z ANKIETYZACJI ZA SEMESTR ZIMOWY 2016/2017 w Kolegium Nauk Społecznych i Filologii Obcych Politechniki Śląskiej

1. Podstawa ankietyzacji

Ankietyzacja w Kolegium Nauk Społecznych i Filologii Obcych została przeprowadzona we współpracy z Samorządem Studentów zgodnie z Zarządzeniem Nr 87/12/13 Rektora Politechniki Śląskiej z dnia 30 września 2013 roku w sprawie przeprowadzania badań ankietowych wśród studentów, doktorantów, słuchaczy studiów podyplomowych oraz absolwentów Politechniki Śląskiej i w oparciu o procedurę PU9 – Ankietyzacja stanowiącą część Uczelnianej Księgi Jakości Kształcenia.

2. Przebieg ankietyzacji

Ankietyzacja dotyczyła prowadzących zajęcia dydaktyczne w semestrze zimowym w roku akademickim 2016/2017. Procedurę przeprowadzono w formie elektronicznej w dniach od 24 marca 2017 do 9 kwietnia 2017 roku. Udział w ankiecie wzięli studenci studiów pierwszego stopnia trybu stacjonarnego i niestacjonarnego, oceniając wykładowców prowadzących zajęcia w I, III i V semestrze. Ponieważ jednostka powstała 1 listopada 2016 z połączenia Kolegiów Języków Obcych i Pedagogicznego, procedura ankietyzacji została przeprowadzona oddzielnie dla studentów filologii oraz pedagogiki, jednak poniższe zestawienie jest już przygotowane jako całościowe.

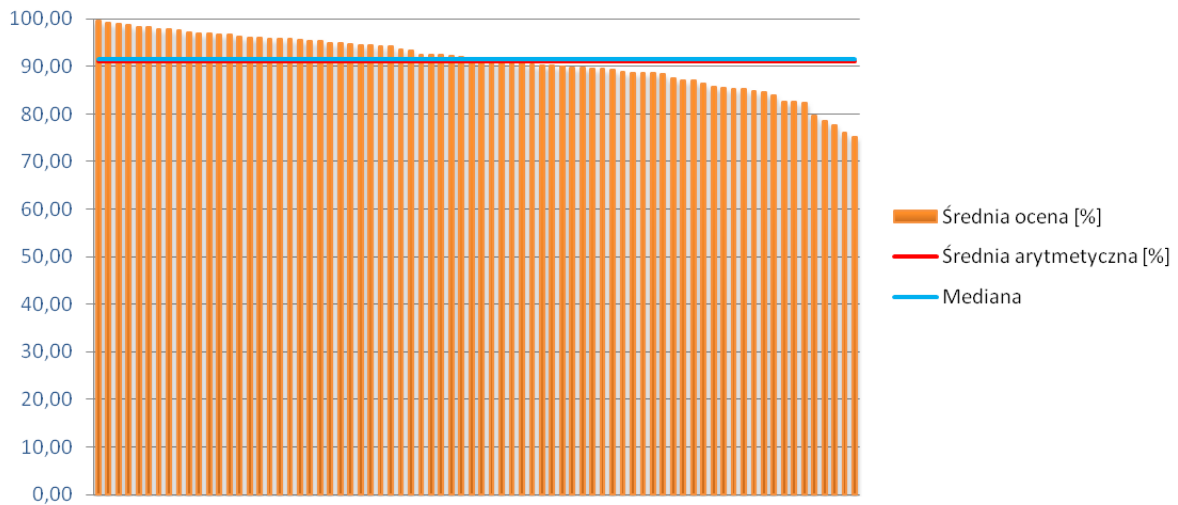
Do udziału w ankietyzacji uprawnionych było 393 studentów studiów stacjonarnych i 187 niestacjonarnych, z czego udział w ankietyzacji wzięło 412 osób (283 i 129 odpowiednio studentów trybu stacjonarnego i niestacjonarnego), zatem ankiety wypełniło 71,03% uprawnionych. Łącznie studenci wypełnili 5139 ankiet, czyli każdy student wypełnił średnio 12,47 ankiet. Ankietowaniem objęto 88 wykładowców, w tym dla dwunastu osób z jednostek międzywydziałowych. Większość ocenianych nauczycieli akademickich zostało ocenionych przez co najmniej dziesięciu studentów (po za siedmioma wykładowcami).

3. Wyniki ankietyzacji pracowników dydaktycznych

Poniższe informacje dotyczą tylko pracowników zatrudnionych w Kolegium Nauk Społecznych i Filologii Obcych z pominięciem wykładowców z jednostek międzywydziałowych.

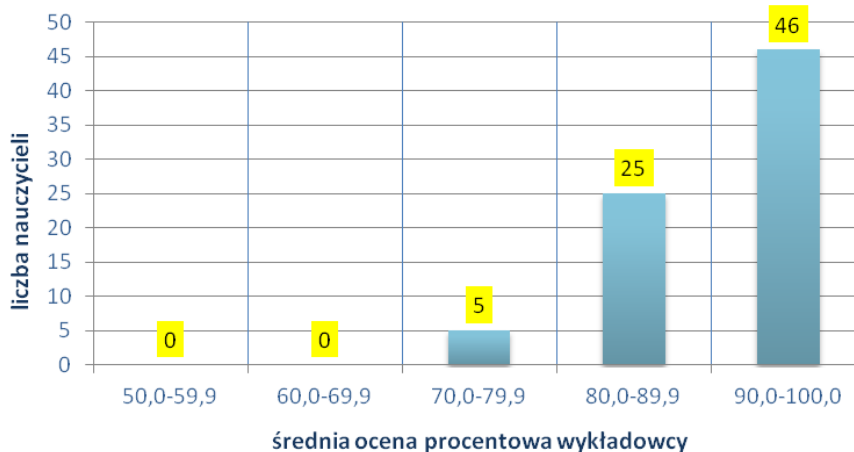
Średnia ocena uzyskana przez wykładowców to 59,17 na 65 możliwych do uzyskania punktów, czyli 91,03% w przeliczeniu na skalę do stu procent, przy czym mediana (wartość środkowa) jest równa 91,51%. Najniższa otrzymana średnia z pytań ankiety to 48,57 pkt., co stanowi 75,15% możliwych do uzyskania punktów, a najwyższa nota – 64,69 czyli 99,52% (osoba która uzyskała ten wynik była oceniana przez 42 studentów). Szczegółowy rozkład ocen przedstawia poniższy wykres:

RK - średnia suma ocen wykładowcy [%]



Warto zauważyć, iż na **76 ankietowanych** wykładowców **71 osób** uzyskało ocenę powyżej 80% możliwych do zdobycia punktów, w tym **46 nauczycieli osiągnęło wyniki przekraczające 90%** co obrazuje poniższy wykres histogramu – liczba w żółtym polu mówi o ilości wykładowców osiągających oceny z każdego przedziału koszyka (0%-59,9%; 60%-69,9%; 70%-79,9%; 80%-89,9% i 90%-100%).

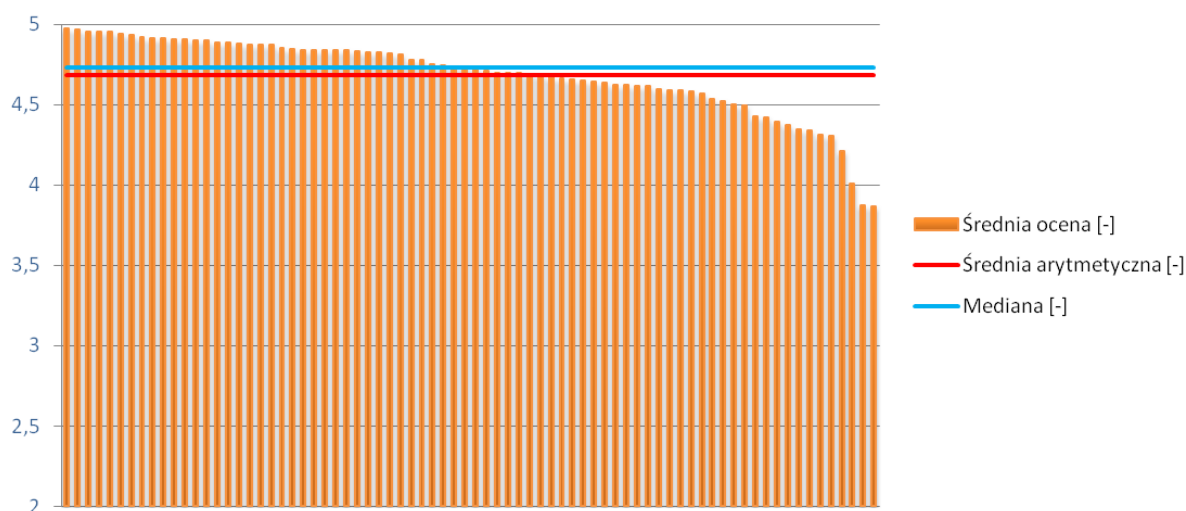
RK - histogram ocen %



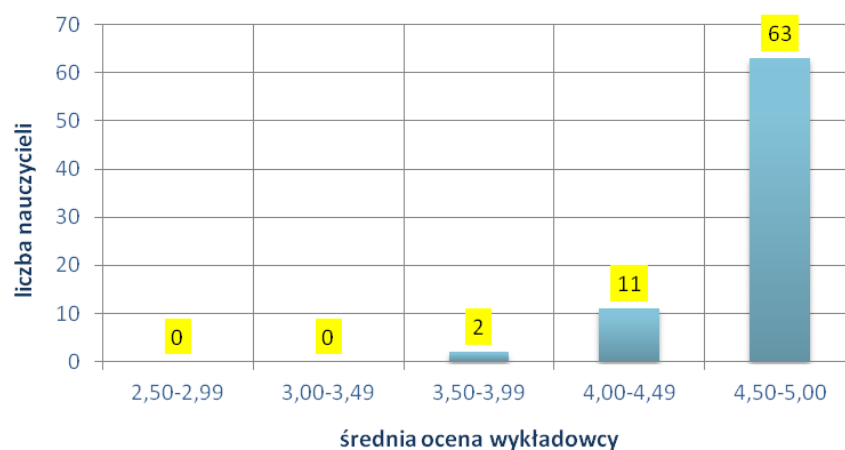
Wyniki uzyskane z analizy średnich ocen wskazują na podobne trendy. I tak, średnia arytmetyczna odpowiedzi oceniających dla całego Kolegium Nauk Społecznych i Filologii Obcych wyniosła **4,68**, przy czym mediana (wartość środkowa) jest równa - **4,73**, co należy uznać za wynik bardzo dobry.

Na ocenionych 76 nauczycieli 74 uzyskało ocenę co najmniej dobrą (>4,0), przy czym 63 z nich przekroczyło wartości 4,5 średniej z pytań ankiety. Szczegółowy rozkład ocen przedstawia wykresy średniej ocen wykładowcy oraz histogram. Analogicznie liczba w żółtym polu mówi o ilości wykładowców osiągających średnią ocenę za pytanie z każdego przedziału koszyka (2,50 - 2,99; 3,0 – 3,49; 3,50 – 3,99; 4,0 - 4,49 i 4,50 - 5,00).

RK - średnia ocena wykładowcy [-]



RK - histogram ocen



Bardzo wysoko można również ocenić, w świetle przeprowadzonej analizy wypełnionych ankiet, kwestię frekwencji studentów na zajęciach, jak i obecności pracowników; średnia arytmetyczna deklarowanych absencji studentów wyniosła 0,60 (mediana 0,55), natomiast nieobecność pracowników osiągnęła bardzo niskie wartości - średnia arytmetyczna 0,04, mediana czyli wartość środkowa tylko 0,02. Taka rozbieżność pomiędzy tymi liczbami jest powiązana z faktem, że 25 pracowników dydaktycznych nie opuściło ani jednego zajęcia w semestrze, oczywiście według deklaracji studentów wykazanych w ankietach.

Oczywiście analiza oparta na wskaźnikach liczbowych nie daje pełnego obrazu pozwalającego na rzetelną ocenę pracy wykładowców. Warto tu podkreślić, że studenci zadali sobie trud pozostawienia krótkich komentarzy (głównie pozytywnych ale również wskazujących na uchybienia) dla wielu ocenianych pracowników, co stanowi bardzo istotny materiał pozwalający na wdrożenie działań korygujących i nagradzanie wyróżniających się pracowników.