

SPRAWOZDANIE Z ANKIETYZACJI ZA SEMESTR LETNI 2016/2017 w Kolegium Nauk Społecznych i Filologii Obcych Politechniki Śląskiej

1. Podstawa ankietyzacji

Ankietyzacja w Kolegium Nauk Społecznych i Filologii Obcych została przeprowadzona we współpracy z Samorządem Studentów Kolegium zgodnie z Zarządzeniem Nr 87/12/13 Rektora Politechniki Śląskiej z dnia 30 września 2013 roku w sprawie przeprowadzania badań ankietowych wśród studentów, doktorantów, słuchaczy studiów podyplomowych oraz absolwentów Politechniki Śląskiej i w oparciu o procedurę PU9 – Ankietyzacja stanowiącą część Uczelnianej Księgi Jakości Kształcenia.

2. Przebieg ankietyzacji

Ankietyzację przeprowadzono w formie elektronicznej w terminach od 09.06.2017 do 31.07.2017 (dla absolwentów) i od 20.10.2017 do 06.12.2017 (dla studentów II i III roku). Każdy kierunek i poszczególne specjalności miały możliwość wypełnienia ankiet w sali komputerowej Kolegium, w terminie wyznaczonym w harmonogramie ankietyzacji. Udział w ankiecie wzięli absolwenci studiów pierwszego stopnia, stacjonarnych i niestacjonarnych, pedagogiki obu specjalności, filologii wszystkich specjalności językowych, a także studenci II i III roku studiów stacjonarnych i niestacjonarnych filologii na specjalnościach język angielski, język francuski i język hiszpański oraz pedagogiki ze specjalności oligofrenopedagogika oceniając wykładowców prowadzących zajęcia na II, IV i VI semestrze.

Ankietowaniem objęto 67 wykładowców prowadzących zajęcia w Kolegium, w tym 6 wykładowców zajęć wychowania fizycznego oraz 3 nauczycieli ze Studium Języków Obcych (prowadzących zajęcia na kierunku pedagogika). Pod uwagę, zgodnie z procedurą PU9 wzięto oceny tylko tych wykładowców, dla których studenci wypełnili co najmniej 5 ankiet (61 osób).

Przeprowadzono również coroczną ankietę oceniającą pracę dziekanatu Kolegium.

3. Frekwencja w ankietyzacji

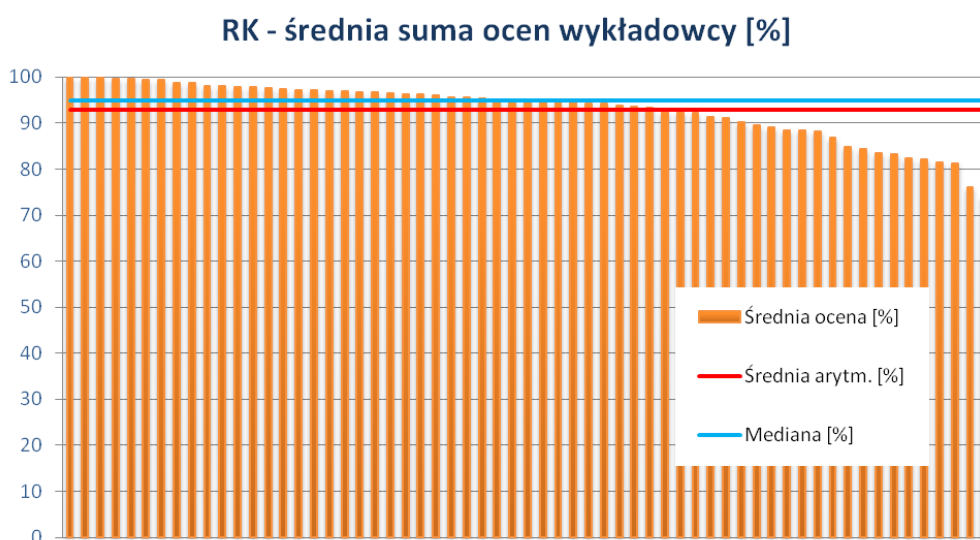
Do udziału w ankietyzacji uprawnionych było 146 absolwentów, w tym 46 absolwentów studiów niestacjonarnych i 100 absolwentów studiów stacjonarnych, a także 236 studentów (stacjonarne: 153, niestacjonarne: 83), **łącznie: 382 osób**.

Studenci wypełnili 2205 ankiet, co daje ponad 11 ankiet na osobę (11,31). Ankiety wypełniło 195 studentów (stacjonarne: 123, niestacjonarne: 72), co daje łącznie 51% uprawnionych.

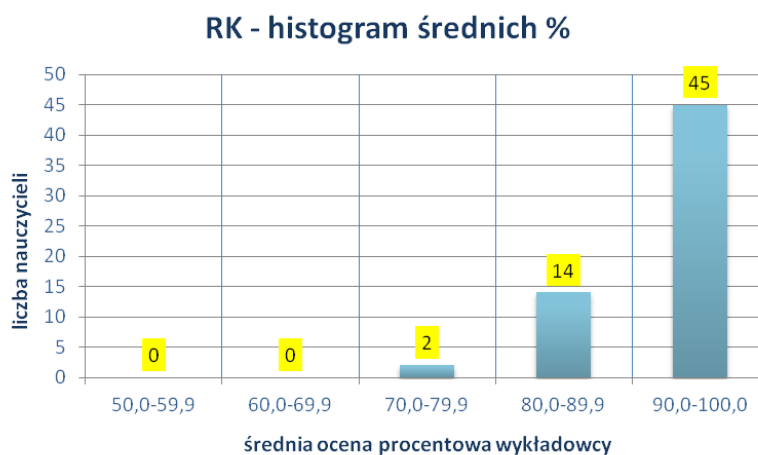
4. Wyniki ankietyzacji pracowników dydaktycznych

Poniższe informacje dotyczą tylko pracowników zatrudnionych w Kolegium Nauk Społecznych i Filologii Obcych z pominięciem wykładowców z jednostek międzywydziałowych, oraz dane są opracowanie tylko z wyników nauczycieli, którzy zostali ocenieni przez co najmniej pięciu studentów.

Średnia ocena uzyskana przez wykładowców to 60,37 na 65 możliwych do uzyskania punktów, czyli **92,88%** w przeliczeniu na skalę do stu procent, przy czym mediana (wartość środkowa) jest równa **94,79%**. Najniższa otrzymana średnia z pytań ankiety to 48,11 pkt., co stanowi 74,02% możliwych do uzyskania punktów, a najwyższa nota – 64,92 czyli **99,87%**. Szczegółowy rozkład ocen przedstawia poniższy wykres.



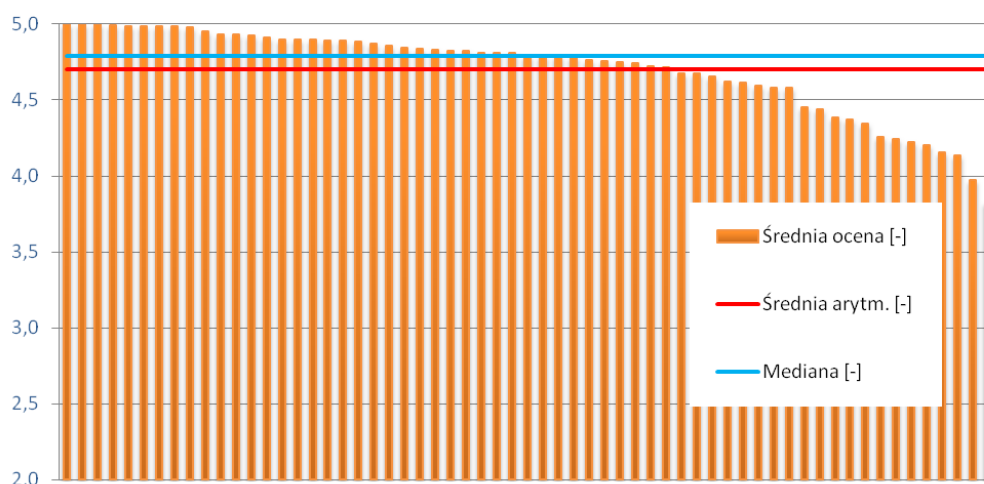
Warto zauważyć, iż na **61 ankietowanych** wykładowców **59 osób** uzyskało ocenę powyżej 80% możliwych do zdobycia punktów, w tym **45 nauczycieli osiągnęło wyniki przekraczające 90%** co obrazuje poniższy wykres histogramu – liczba w żółtym polu mówi o liczbie wykładowców osiągających oceny z każdego przedziału koszyka (0%-59,9%; 60%-69,9%; 70%-79,9%; 80%-89,9% i 90%-100%).



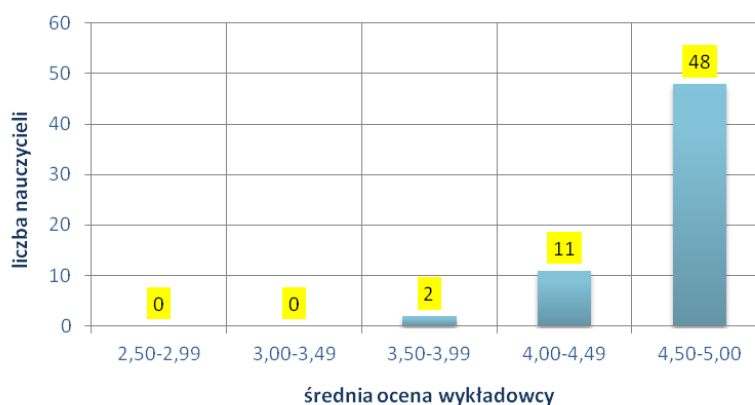
Wyniki uzyskane z analizy średnich ocen wskazują na podobne trendy. I tak, średnia arytmetyczna odpowiedzi oceniających dla całego Kolegium Nauk Społecznych i Filologii Obcych wyniosła **4,70**, przy czym mediana (wartość środkowa) jest równa - **4,79**, co należy uznać za wynik bardzo zadowolający.

Na ocenionych **61** nauczycieli **59** uzyskało ocenę co najmniej dobrą (>4,0), przy czym 48 z nich przekroczyło wartości 4,5 średniej z pytań ankiety. Szczegółowy rozkład ocen przedstawia wykresy średniej ocen wykładowcy oraz histogram. Analogicznie liczba w żółtym polu mówi o liczbie wykładowców osiągających średnią ocenę za pytanie z każdego przedziału koszyka (2,50 - 2,99; 3,0 – 3,49; 3,50 – 3,99; 4,0 - 4,49 i 4,50 - 5,00).

RK - średnia ocena wykładowcy [-]



RK - histogram ocen



Bardzo wysoko można również ocenić, w świetle przeprowadzonej analizy wypełnionych ankiet, kwestię frekwencji studentów na zajęciach, jak i obecności pracowników; średnia arytmetyczna deklarowanych absencji studentów wyniosła 0,59 (mediana 0,50), natomiast nieobecność pracowników osiągnęła bardzo niskie wartości - średnia arytmetyczna 0,06, mediana czyli wartość środkowa tylko 0,00. Taka rozbieżność pomiędzy tymi liczbami jest powiązana z faktem, że 33 pracowników dydaktycznych nie opuściło ani jednego zajęcia w semestrze, oczywiście według deklaracji studentów wykazanych w ankietach.

5. Wyniki ankietyzacji pracy dziekanatu/biura obsługi studenta

Nasi studenci bardzo wysoko ocenili pracę dziekanatu: **27,49 pkt**, czyli **92%**. W celu analizy wyników uproszczono oryginalną, stosowaną w formularzu pięciostopniową skalę oceny zastępując oceną dobrą odpowiedzi „zdecydowanie tak” i „raczej tak” oraz oceną słabą odpowiedzi „zdecydowanie nie” i „raczej nie”.

L.p.	Pytania ankiety	Ocena		
		dobra	średnia	słaba
1	Czy jesteś zadowolony z obsługi studentów przez dziekanat/biuro obsługi studenta?	94%	5%	1%
2	Czy godziny otwarcia dziekanatu/biura obsługi studenta są odpowiednie?	65%	26%	9%
3	Czy dziekanat/biuro obsługi studenta jest otwierany(e) punktualnie?	93%	5%	2%
4	Czy pracownicy dziekanatu/biura obsługi studenta traktują studentów w sposób miły i taktowny?	97%	3%	0%
5	Czy uzyskujesz potrzebne informacje w dziekanacie/biurze obsługi studenta?	95%	5%	0%
6	Czy uzyskujesz w dziekanacie/biurze obsługi studenta informacje pełne i wiarygodne?	94%	6%	0%

Taka reprezentacja pozwala zauważyć, iż ocena pracy dziekanatu jest w przeważającej mierze bardzo dobra, jak należy traktować fakt, że ponad dziewięćdziesiąt procent respondentów wydało takie opinie odpowiadając na poszczególne pytania. Również komentarze studentów wyraźnie na taką ocenę wskazują. Jedynym odstępstwem od bardzo dobrej oceny jest odpowiedź na pytanie związane z godzinami otwarcia dziekanatu dla studentów, w tym przypadku 65% oceniających wyraziła zadowolenie. Fakt ten ma również odzwierciedlenie w komentarzach studentów, wskazujących, iż gdy mają zajęcia w godzinach wieczornych to dziekanat już wtedy nie jest dla nich dostępny. Studenci również zamieścili pozytywne uwagi dotyczące osób pracujących w dziekanacie, doceniając ich zaangażowanie, uprzejmość, kompetencje i gotowość pomocy także poza godzinami pracy dziekanatu. Jednakże studenci zwracają także uwagę na wydłużające się kolejki do dziekanatu, co wynika, w ocenie studentów, ze zbyt małej liczby pracowników w stosunku do liczby studentów.

Studenci niezbyt chętnie wypełniali ankietę dotyczącą pracy dziekanatu gdyż oddano 72 formularze, czyli zrobiło to 37% osób, które uczestniczyły w ankietyzacji, co stanowi 19% ogółu uprawnionych studentów do wyrażenia swojej opinii.