

SPRAWOZDANIE Z ANKIETYZACJI ZA SEMESTR ZIMOWY 2017/2018 w Kolegium Nauk Społecznych i Filologii Obcych Politechniki Śląskiej

1. Podstawa ankietyzacji

Ankietyzacja w Kolegium Nauk Społecznych i Filologii Obcych została przeprowadzona we współpracy z Samorządem Studentów zgodnie z Zarządzeniem Nr 87/12/13 Rektora Politechniki Śląskiej z dnia 30 września 2013 roku w sprawie przeprowadzania badań ankietowych wśród studentów, doktorantów, słuchaczy studiów podyplomowych oraz absolwentów Politechniki Śląskiej i w oparciu o procedurę PU9 – Ankietyzacja stanowiącą część Uczelnianej Księgi Jakości Kształcenia.

2. Przebieg ankietyzacji

Ankietyzacja dotyczyła prowadzących zajęcia dydaktyczne w semestrze zimowym w roku akademickim 2017/2018. Ankietyzację przeprowadzono w formie elektronicznej w terminie od 21.04.2018 r. do 13.05.2018 r. Każda grupa miała możliwość wypełnienia ankiet w sali komputerowej Kolegium, w terminie wyznaczonym w harmonogramie ankietyzacji. Udział w ankiecie wzięli studenci studiów pierwszego oraz drugiego stopnia, studiów stacjonarnych i niestacjonarnych oceniając wykładowców prowadzących zajęcia na I, III i V semestrze.

Ankietyzowaniem objęto 67 wykładowców, w tym 35 prowadzących zajęcia na kierunkach filologicznych (3 w specjalności język angielski, 2 w specjalności język francuski, 7 w specjalności język hiszpański, 10 w specjalności język niemiecki i 10 w specjalności język włoski, a także 3 wykładowców przedmiotów ogólnych), 29 wykładowców prowadzących zajęcia na kierunku pedagogika specjalności „Edukacja wczesnoszkolna i wychowanie przedszkolne” oraz 5 nauczycieli ze Studium Praktycznej Nauki Języka.

Zgodnie z procedurą PU9 wzięto pod uwagę oceny tylko tych wykładowców, dla których studenci wypełnili co najmniej 5 ankiet.

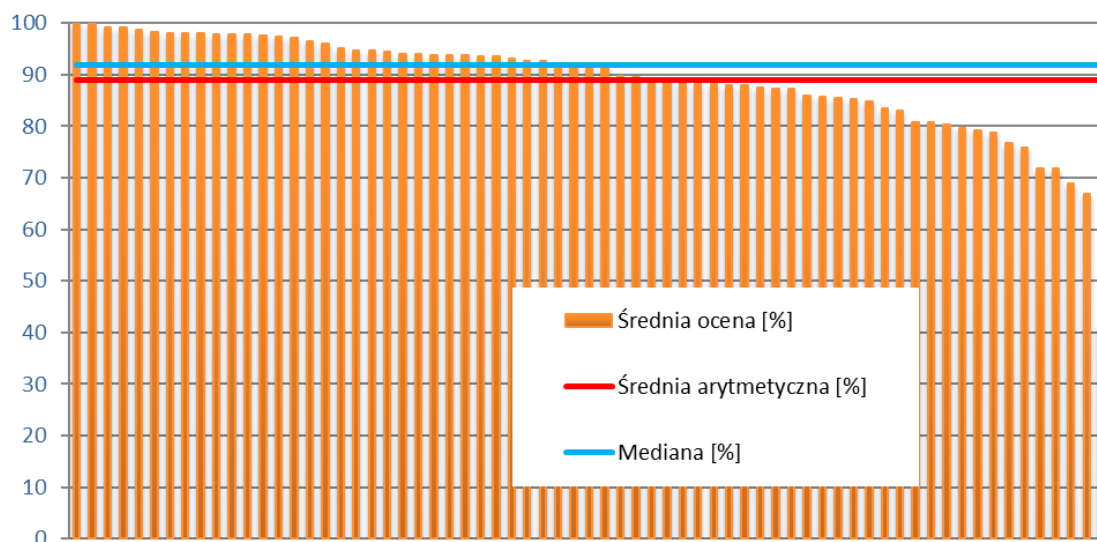
Do udziału w ankietyzacji uprawnionych było 227 studentów studiów stacjonarnych i 72 niestacjonarnych, z czego udział w ankietyzacji wzięło 177 osób (138 i 39 odpowiednio studentów trybu stacjonarnego i niestacjonarnego), zatem ankiety wypełniło 59,20% uprawnionych. Łącznie studenci wypełnili 2189 ankiet, czyli każdy student wypełnił średnio 12,37 ankiet. Większość ocenianych nauczycieli akademickich zostało ocenionych przez co najmniej dziesięciu studentów (po za ośmioma wykładowcami).

3. Wyniki ankietyzacji pracowników dydaktycznych

Poniższe informacje dotyczą tylko pracowników zatrudnionych w Kolegium Nauk Społecznych i Filologii Obcych z pominięciem wykładowców z jednostek międzywydziałowych.

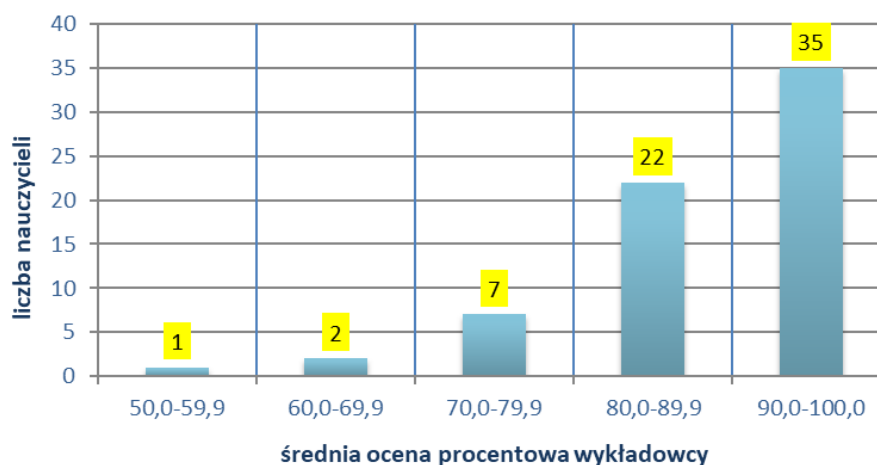
Średnia ocena sumaryczna uzyskana przez wykładowców to 57,77 na 65 możliwych do uzyskania punktów, czyli 88,74% w przeliczeniu na skalę do stu procent, przy czym mediana (wartość środkowa) jest równa 91,62%. Najniższa otrzymana średnia z pytań ankiety to 26,85 pkt., co stanowi 41,30% możliwych do uzyskania punktów, a najwyższa nota – 65,00 czyli 100% (osoba która uzyskała ten wynik była oceniana przez 33 studentów). Szczegółowy rozkład ocen przedstawia poniższy wykres:

RK - średnia suma ocen wykładowcy [%]



Warto zauważyć, iż na **67 ankietowanych** wykładowców **57 osób** uzyskało ocenę powyżej 80% możliwych do zdobycia punktów, w tym **35 nauczycieli osiągnęło wyniki przekraczające 90%** co obrazuje poniższy wykres histogramu – liczba w żółtym polu mówi o ilości wykładowców osiągających oceny z każdego przedziału koszyka (0%-59,9%; 60%-69,9%; 70%-79,9%; 80%-89,9% i 90%-100%).

RK - histogram średnich %

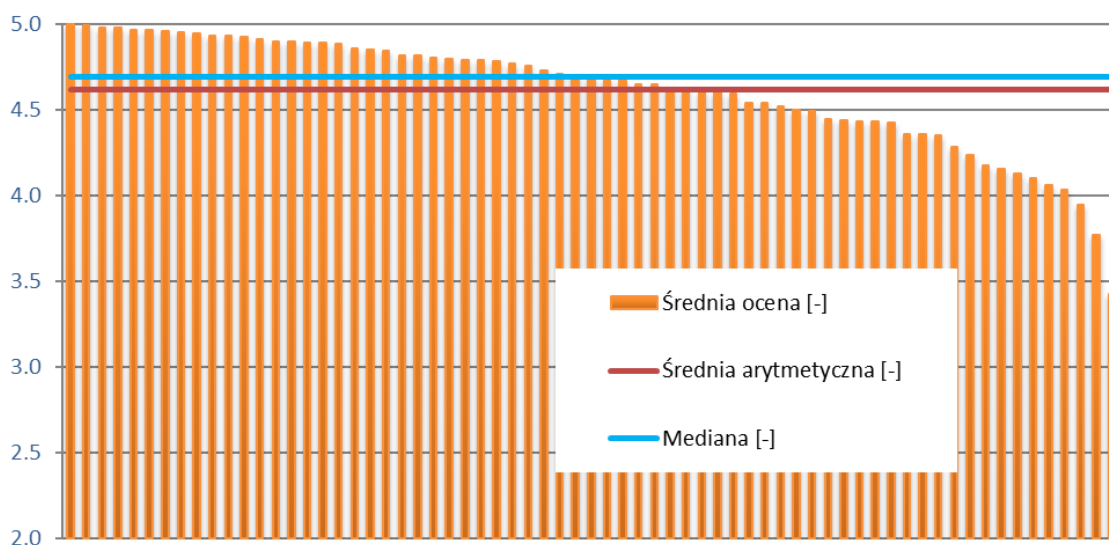


Wyniki uzyskane z analizy średnich ocen wskazują na podobne trendy. I tak, średnia arytmetyczna odpowiedzi oceniających dla całego Kolegium Nauk Społecznych i Filologii Obcych

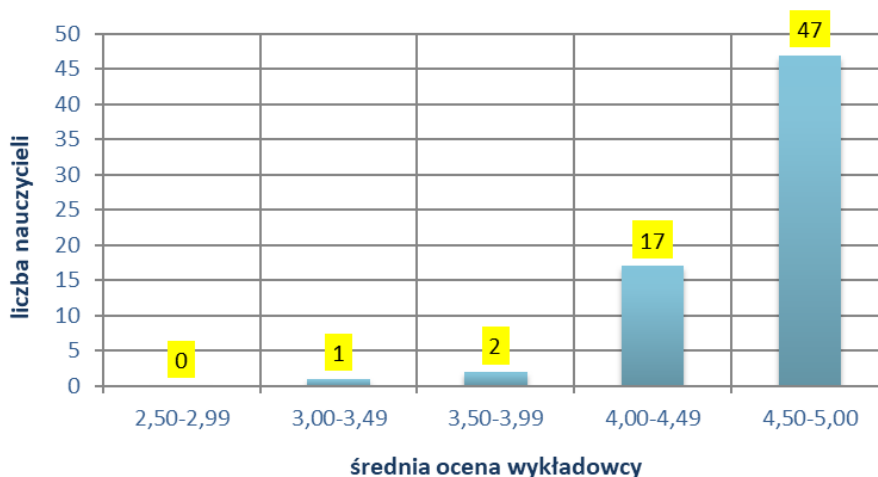
wyniosła **4,68**, przy czym mediana (wartość środkowa) jest równa - **4,73**, co należy uznać za wynik bardzo dobry.

Na ocenionych 76 nauczycieli 74 uzyskało ocenę co najmniej dobrą (>4,0), przy czym 63 z nich przekroczyło wartości 4,5 średniej z pytań ankiety. Szczegółowy rozkład ocen przedstawia wykresy średniej ocen wykładowcy oraz histogram. Analogicznie liczba w żółtym polu mówi o ilości wykładowców osiągających średnią ocenę za pytanie z każdego przedziału koszyka (2,50 - 2,99; 3,0 - 3,49; 3,50 - 3,99; 4,0 - 4,49 i 4,50 - 5,00).

RK - średnia ocena wykładowcy [-]



RK - histogram ocen



Bardzo wysoko można również ocenić, w świetle przeprowadzonej analizy wypełnionych ankiet, kwestię frekwencji studentów na zajęciach, jak i obecności pracowników; średnia arytmetyczna deklarowanych absencji studentów wyniosła 0,49 (mediana 0,42), natomiast nieobecność pracowników osiągnęła bardzo niskie wartości - średnia arytmetyczna 0,09, mediana

czyli wartość środkowa tylko 0,00. Taka rozbieżność pomiędzy tymi liczbami jest powiązana z faktem, że 41 pracowników dydaktycznych nie opuściło ani jednych zajęć w semestrze, oczywiście według deklaracji studentów wykazanych w ankietach.

Oczywiście analiza oparta na wskaźnikach liczbowych nie daje pełnego obrazu pozwalającego na rzetelną ocenę pracy wykładowców. Warto tu podkreślić, że studenci zadali sobie trud pozostawienia krótkich komentarzy (głównie pozytywnych ale również wskazujących na uchybienia) dla wielu ocenianych pracowników, co stanowi bardzo istotny materiał pozwalający na wdrożenie działań korygujących i nagradzanie wyróżniających się pracowników.