

# SPRAWOZDANIE Z ANKIETYZACJI ZA SEMESTR LETNI 2017/2018 w Kolegium Nauk Społecznych i Filologii Obcych Politechniki Śląskiej

## 1. Podstawa ankietyzacji

Ankietyzacja w Kolegium Nauk Społecznych i Filologii Obcych została przeprowadzona we współpracy z Samorządem Studentów Kolegium zgodnie z Zarządzeniem Nr 87/12/13 Rektora Politechniki Śląskiej z dnia 30 września 2013 roku w sprawie przeprowadzania badań ankietowych wśród studentów, doktorantów, słuchaczy studiów podyplomowych oraz absolwentów Politechniki Śląskiej i w oparciu o procedurę PU9 – Ankietyzacja stanowiącą część Uczelnianej Księgi Jakości Kształcenia.

## 2. Przebieg ankietyzacji

Ankietyzację przeprowadzono w formie elektronicznej wśród studentów stacjonarnych i niestacjonarnych, przy czym w końcu czerwca 2018 absolwentów oraz w listopadzie 2018 dla pozostałych studentów I i II roku stopnia pierwszego i I roku studiów magisterskich. Każdy kierunek i poszczególne specjalności miały możliwość wypełnienia ankiet w salach komputerowych Kolegium.

Ankietowaniem objęto 85 wykładowców prowadzących zajęcia w Kolegium, w tym 4 nauczycieli z innych jednostek (prowadzących zajęcia na kierunku pedagogika). W niniejszym opracowaniu wzięto pod uwagę tylko wykładowców zatrudnionych w RK dla których studenci wypełnili co najmniej 5 ankiet (zgodnie z procedurą PU9), czyli 81 osób. Przeprowadzono również coroczną ankietę oceniającą pracę dziekanatu Kolegium.

## 3. Wyniki ankietyzacji pracowników dydaktycznych

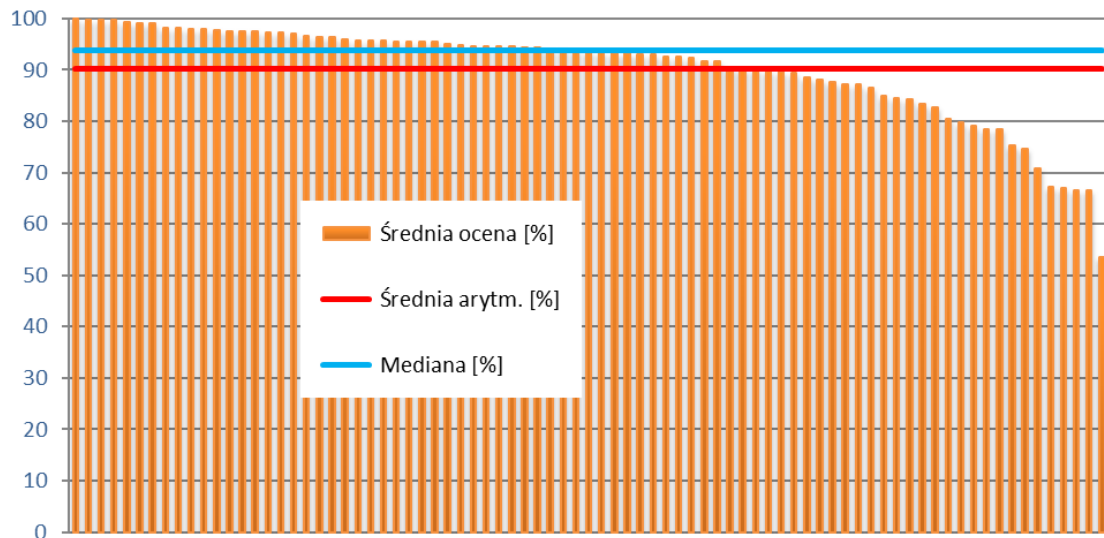
Do udziału w ankietyzacji uprawnionych było 360 studentów studiów stacjonarnych oraz 137 studiów stacjonarnych, **łącznie: 497 osób**.

Studenci wypełnili 3054 formularzy ankiet, co daje prawie 11 ankiet na osobę (10,75).

Ankiety wypełniło 284 studentów (stacjonarne: 230, niestacjonarne: 54), co daje łącznie **57,1%** uprawnionych.

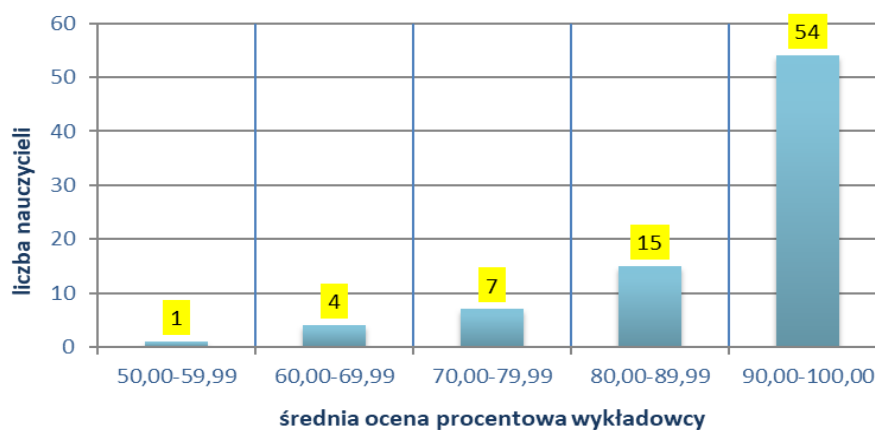
Średnia ocena uzyskana przez wykładowców to 58,62 na 65 możliwych do uzyskania punktów, czyli **90,19%** w przeliczeniu na skalę do stu procent, przy czym mediana (wartość środkowa) jest równa **93,70%**. Najniższa otrzymana średnia z pytań ankiety to 34,81 pkt., co stanowi 53,56% możliwych do uzyskania punktów, a najwyższa nota – 65,00 czyli **100%**. Szczegółowy rozkład ocen przedstawia poniższy wykres.

### RK - średnia suma ocen wykładowcy [%]



Warto zauważyć, iż na **81 ankietowanych** wykładowców **69 osób** uzyskało ocenę powyżej 80% możliwych do zdobycia punktów, w tym **54 nauczycieli osiągnęło wyniki przekraczające 90%** co obrazuje poniższy wykres histogramu – liczba w żółtym polu mówi o liczbie wykładowców osiągających oceny z każdego przedziału koszyka (0%-59,99%; 60%-69,99%; 70%-79,99%; 80%-89,99% i 90%-100%).

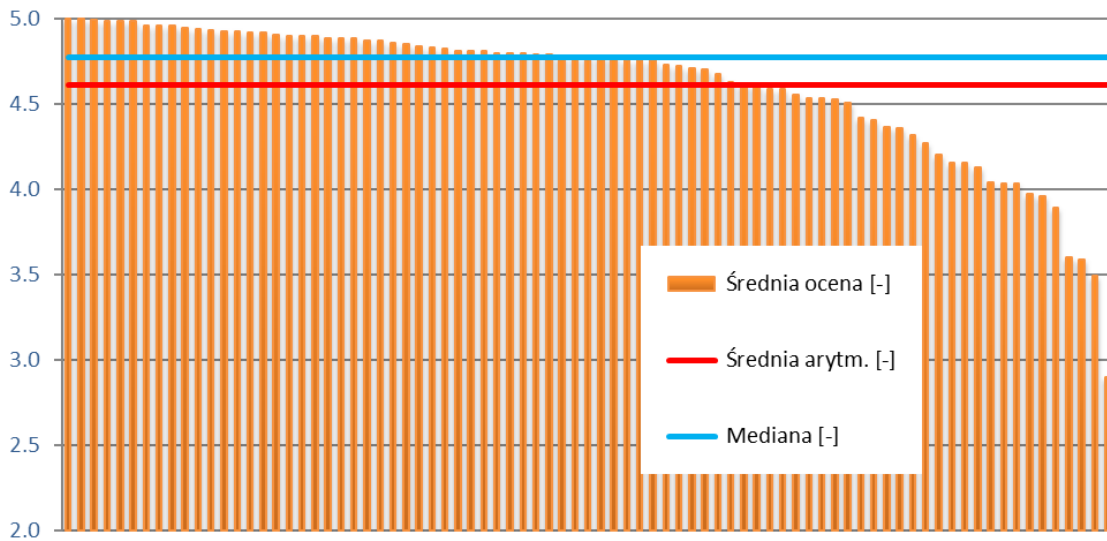
### RK - histogram średnich %



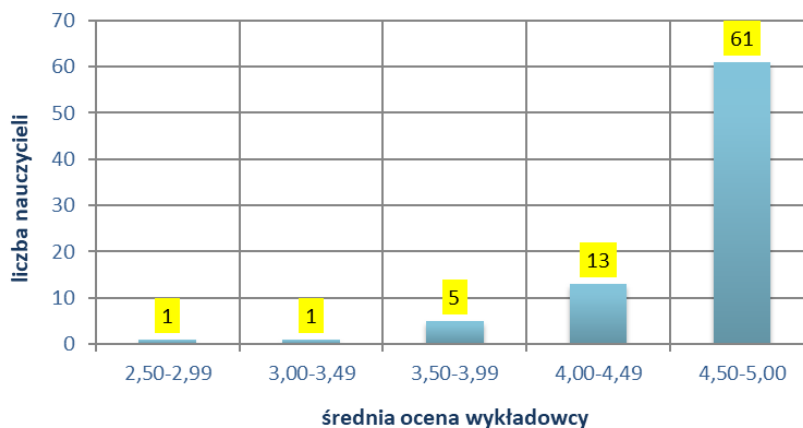
Wyniki uzyskane z analizy średnich ocen wskazują na podobne trendy. I tak, średnia arytmetyczna odpowiedzi oceniających dla całego Kolegium Nauk Społecznych i Filologii Obcych wyniosła **4,61**, przy czym mediana (wartość środkowa) jest równa - **4,78**, co należy uznać za wynik bardzo dobry.

Na ocenionych **81** dydaktyków, **74** uzyskało ocenę co najmniej dobrą (>4,0), przy czym **61** nauczycieli przekroczyło wartość 4,5 średniej z pytań ankiety. Szczegółowy rozkład ocen przedstawia wykresy średniej ocen wykładowcy oraz histogram. Na wykresie histogramu, liczba w żółtym polu mówi o liczbie wykładowców osiągających średnią ocenę za pytanie z każdego przedziału koszyka (2,50 - 2,99; 3,0 - 3,49; 3,50 - 3,99; 4,0 - 4,49 i 4,50 - 5,00).

### RK - średnia ocena wykładowcy [-]



### RK - histogram ocen



Bardzo wysoko można również ocenić, w świetle przeprowadzonej analizy wypełnionych ankiet, kwestię frekwencji studentów na zajęciach, jak i obecności pracowników; średnia arytmetyczna deklarowanych absencji studentów wyniosła 0,80 (mediana 0,78), natomiast nieobecność pracowników osiągnęła bardzo niskie wartości - średnia arytmetyczna 0,08, mediana czyli wartość środkowa 0,04. Taka rozbieżność pomiędzy tymi liczbami jest powiązana z faktem, że 33 pracowników dydaktycznych nie opuściło ani jednego zajęcia w semestrze, oczywiście według deklaracji studentów przekazanych w ankietach.

## 4. Wyniki ankietyzacji pracy dziekanatu/biura obsługi studenta

Nasi studenci w tym roku zdecydowanie gorzej ocenili pracę dziekanatu 19,33 pkt czyli 64,5% (w poprzednim roku akademickim dziekanat uzyskał 27,49 zatem 92%). W celu analizy wyników uproszczono oryginalną, stosowaną w formularzu pięciostopniową skalę oceny zastępując oceną dobrą odpowiedzi „zdecydowanie tak” i „raczej tak” oraz oceną słabą odpowiedzi „zdecydowanie nie” i „raczej nie”.

L.p.	Pytania ankiety	Ocena		
		dobra	średnia	słaba
1	Czy jesteś zadowolony z obsługi studentów przez dziekanat/biuro obsługi studenta?	39%	28%	33%
2	Czy godziny otwarcia dziekanatu/biura obsługi studenta są odpowiednie?	27%	26%	47%
3	Czy dziekanat/biuro obsługi studenta jest otwierany(e) punktualnie?	78%	10%	12%
4	Czy pracownicy dziekanatu/biura obsługi studenta traktują studentów w sposób miły i taktowny?	42%	25%	33%
5	Czy uzyskujesz potrzebne informacje w dziekanacie/biurze obsługi studenta?	49%	25%	26%
6	Czy uzyskujesz w dziekanacie/biurze obsługi studenta informacje pełne i wiarygodne?	52%	24%	24%

Taka reprezentacja pozwala jednoznacznie zauważyć, iż ocena pracy dziekanatu nie jest wystarczająco dobra. Również komentarze studentów wyraźnie to potwierdzają. Respondenci wskazali, że ilość osób pracujących w dziekanacie jest za mała co powoduje kolejki, a także nerwowość zarówno studentów jak i personelu, oraz często wiedza pracowników niewystarczająca, po za kierowniczką dziekanatu. Studentów również irytują zmiany godzin urzędowania dziekanatu, które się zmieniały kilka razy w ciągu roku.

Studenci niezbyt chętnie wypełniali ankietę dotyczącą pracy dziekanatu gdyż oddano 138 formularzy, czyli zrobiło to 48,6% osób, które uczestniczyły w ankietyzacji, co stanowi 27,8% ogółu uprawnionych studentów do wyrażenia swojej opinii.