

SPRAWOZDANIE Z ANKIETYZACJI ZA SEMESTR ZIMOWY 2019/2020 w Instytucie Badań nad Edukacją i Komunikacją Politechniki Śląskiej

1. Podstawa ankietyzacji

Ankietyzacja w Instytucie Badań nad Edukacją i Komunikacją została przeprowadzona we współpracy z Samorządem Studentów Instytutu zgodnie z Zarządzeniem Nr 87/12/13 Rektora Politechniki Śląskiej z dnia 30 września 2013 roku w sprawie przeprowadzania badań ankietowych wśród studentów, doktorantów, słuchaczy studiów podyplomowych oraz absolwentów Politechniki Śląskiej i w oparciu o procedurę PU9 – Ankietyzacja stanowiącą część Uczelnianej Księgi Jakości Kształcenia.

2. Przebieg ankietyzacji

Ankietyzację przeprowadzono w formie elektronicznej wśród studentów stacjonarnych i niestacjonarnych, studiów licencjackich i magisterskich. Studenci wypełniali ankiety w swoim czasie wolnym, poza uczelnią, wykorzystując żetony (wydrukowane kody).

Ankietowaniem objęto 82 wykładowców prowadzących zajęcia w Instytucie, w tym 5 nauczycieli z innych jednostek. W niniejszym opracowaniu wzięto pod uwagę tylko wykładowców zatrudnionych w RIBEK, dla których studenci wypełnili co najmniej 5 ankiet (zgodnie z procedurą PU9), czyli 56 osób.

3. Wyniki ankietyzacji pracowników dydaktycznych

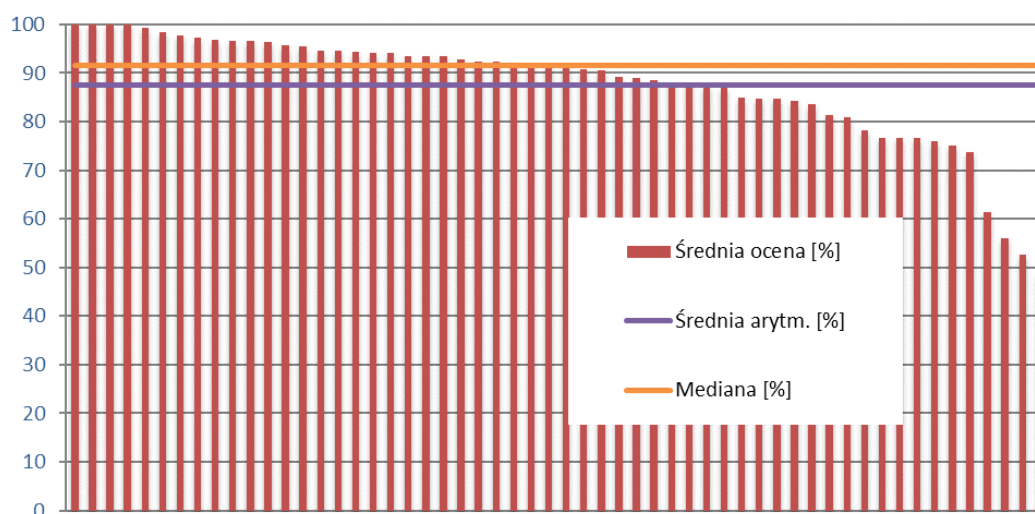
Do udziału w ankietyzacji uprawnionych było 515 studentów studiów stacjonarnych oraz 83 studiów niestacjonarnych, **łącznie: 598 osób**.

Studenci wypełnili 870 formularzy ankiet, co daje ponad 6,5 ankiet na osobę.

Ankiety wypełniło 134 studentów (stacjonarne: 115, niestacjonarne: 19), a zatem **22,4%** uprawnionych.

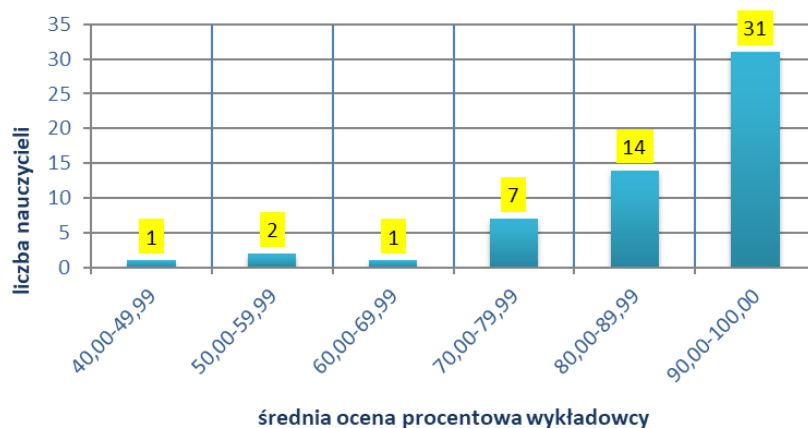
Średnia ocena uzyskana przez wykładowców to 26,25 na 30 możliwych do uzyskania punktów, czyli **87,50%** w przeliczeniu na skalę do stu procent, przy czym mediana jest równa **91,54%**. Szczegółowy rozkład ocen przedstawia poniższy wykres.

RIBEK - średnia suma ocen wykładowcy [%]



Warto zauważyć, iż na **56 wykładowców** (którzy zostali ocenieni przez co najmniej 5 studentów) **45 osób** uzyskało ocenę powyżej 80% możliwych do zdobycia punktów, w tym **31 nauczycieli osiągnęło wyniki przekraczające 90%** co obrazuje poniższy wykres histogramu – liczba w żółtym polu mówi o liczbie wykładowców osiągających oceny z każdego przedziału koszyka (40%-49,99%; 50%-59,99%; 60%-69,99%; 70%-79,99%; 80%-89,99% i 90%-100%).

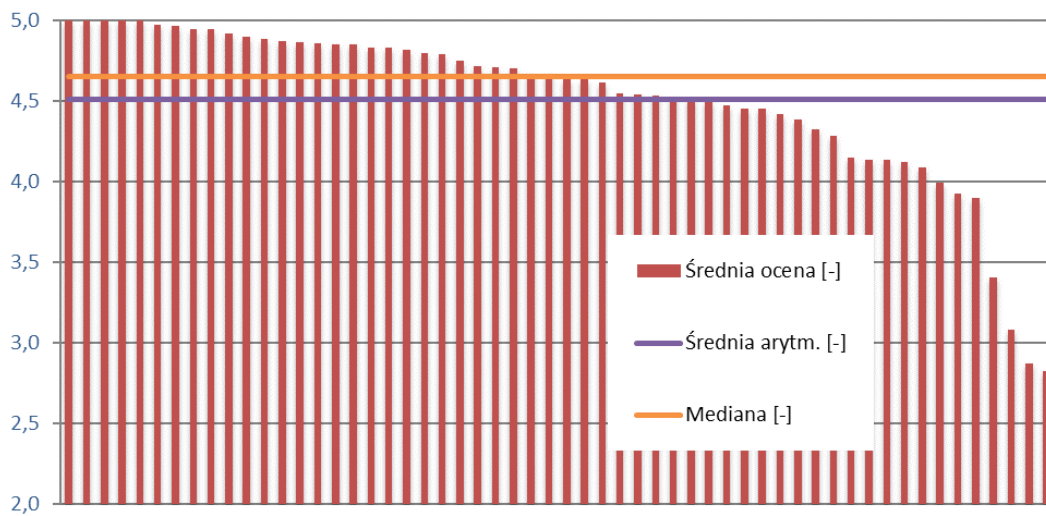
RIBEK - histogram średnich ocen %



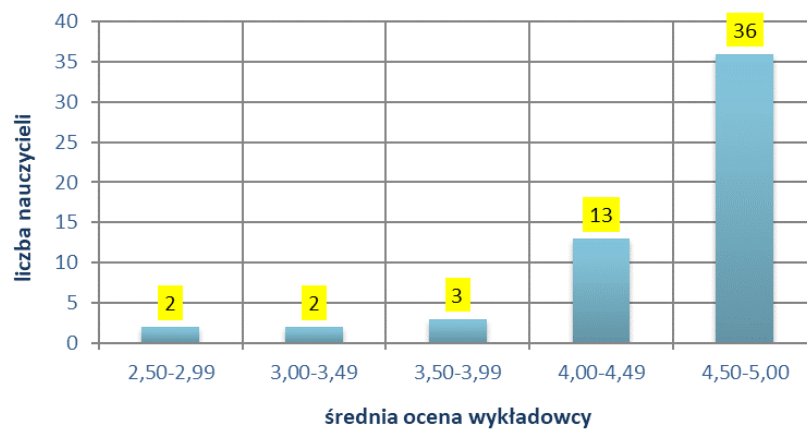
Wyniki uzyskane z analizy średnich ocen odwzorowują podobne trendy. I tak, średnia arytmetyczna odpowiedzi oceniających dla całego Instytutu Badań nad Edukacją i Komunikacją wyniosła **4,51**, przy czym mediana jest równa - **4,65**, co należy uznać za wynik bardzo dobry.

Na ocenionych **56** dydaktyków, **49** uzyskało ocenę co najmniej dobrą (>4,0), przy czym **36** nauczycieli przekroczyło wartość 4,5 średniej z pytań ankiety. Szczegółowy rozkład ocen przedstawia wykres średniej ocen wykładowcy oraz histogram. Na wykresie histogramu, liczba w żółtym polu mówi o liczbie wykładowców osiągających średnią ocenę za pytanie z każdego przedziału koszyka (2,50 - 2,99; 3,0 - 3,49; 3,50 - 3,99; 4,0 - 4,49 i 4,50 - 5,00).

RIBEK - średnia ocena wykładowcy [-]



RIBEK - histogram ocen



Bardzo wysoko można również ocenić, w świetle przeprowadzonej analizy wypełnionych ankiet, kwestię frekwencji studentów na zajęciach, jak i obecności pracowników; średnia arytmetyczna deklarowanych absencji studentów wyniosła 0,60 (mediana 0,53), natomiast nieobecność pracowników osiągnęła bardzo niskie wartości - średnia arytmetyczna 0,10, mediana czyli wartość środkowa 0,00.